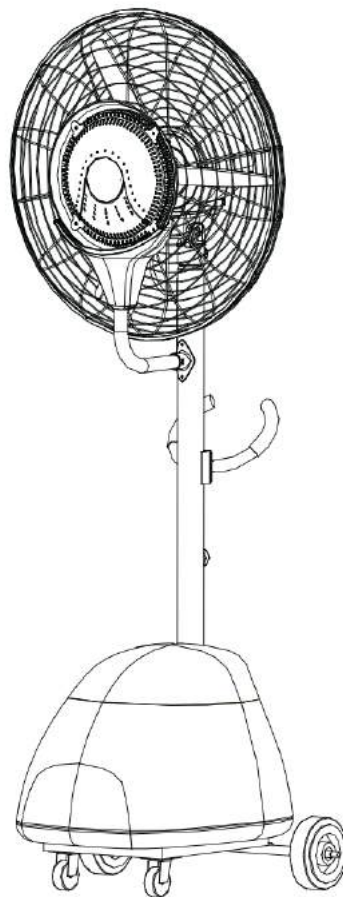


FANELITE[®]

MODE D'EMPLOI - NOTICE DE MONTAGE, D'INSTALLATION ET D'UTILISATION

REFERENCE : MFS-26E



FANELITE vous remercie d'avoir choisi ce produit. Ce produit très innovant et très design a été conçu pour vous assurer un maximum de confort et de sécurité. Veuillez lire attentivement cette notice avant d'utiliser votre appareil et conservez là soigneusement pour référence ultérieure. Pour une utilisation correcte et en toute sécurité, veuillez à bien lire les consignes de sécurité.

TABLE DES MATIERES

1. CONSIGNES DE SECURITE
2. GARANTIE
3. DESCRIPTION
4. ASSEMBLAGE
5. UTILISATION
6. NETTOYAGE ET ENTRETIEN
7. SPECIFICATIONS TECHNIQUES
8. PROTECTION DE L'ENVIRONNEMENT
9. INFORMATION COMPLEMENTAIRE

1. CONSIGNES DE SECURITE

AVERTISSEMENT

Lisez attentivement cette notice avant d'utiliser votre appareil. Conservez cette notice soigneusement dans un lieu sûr pour consultation extérieure.

Toute intervention sur l'appareil effectuée par une personne non qualifiée est interdite.

Cet appareil n'est pas prévu pour être utilisé par des personnes (y compris les enfants) dont les capacités physiques, sensorielles ou mentales sont réduites, ou des personnes dénuées d'expérience ou de connaissance, sauf si elles ont pu bénéficier, par l'intermédiaire d'une personne responsable de leur sécurité, d'une surveillance ou d'instructions préalables concernant l'utilisation de l'appareil.

Les enfants ne doivent pas jouer avec l'appareil. Le nettoyage et l'entretien par l'utilisateur ne doivent pas être effectués par des enfants sans surveillance. Il convient de surveiller les enfants pour s'assurer qu'ils ne jouent pas avec l'appareil.

Pour réduire les risques d'incendie, choc électrique, blessures corporelles et dommages matériels, respectez scrupuleusement les consignes suivantes.

Cet appareil est conçu et prévu exclusivement à une utilisation domestique et sur une surface plane et sèche.

De par sa construction cet appareil n'est pas prévu pour une utilisation à l'extérieur, usage intérieur uniquement.

Retirez tous les éléments de l'emballage et retirez les rubans adhésifs empêchant le fonctionnement de l'appareil avant utilisation. Assemblez entièrement l'appareil avant de l'utiliser.

Les connexions électriques doivent être faites selon les normes en vigueur et par un électricien qualifié. Avant tout raccord électrique et afin d'éviter tout risque d'électrocution, coupez toute alimentation et remettez en service uniquement lorsque l'installation sera entièrement terminée.

Branchez l'appareil dans une prise secteur fournissant un courant dont les spécifications (tension, fréquence...) sont identiques à celles indiquées sur la plaque signalétique de l'appareil. Vérifiez que le voltage de votre installation électrique correspond bien à celui de l'appareil avant de le brancher.

Ne laissez jamais d'enfant à proximité de l'appareil sans surveillance ni des personnes handicapées.

Ne laissez pas les enfants jouer avec les sachets en polyéthylène ou le film d'emballage, risque d'étouffement.

Ne laissez jamais d'enfants en bas âge, des personnes âgées ou malades dans le courant d'air de l'appareil.

Conservez l'appareil dans un endroit frais et sec, hors de la portée des enfants, personnes âgées et handicapés.

Pour des raisons de sécurité, ne laissez jamais l'appareil sans surveillance pendant qu'il fonctionne.

Si le câble d'alimentation est endommagé, il doit être remplacé par le fabricant, son service après-vente ou des personnes de qualification similaire afin d'éviter un danger.

Ne déplacez ou débranchez jamais l'appareil en tirant sur le cordon d'alimentation. Éteignez et débranchez l'appareil avant de le déplacer.

N'utilisez jamais l'appareil sans ses grilles de protection.

Une fois l'appareil assemblé, il est strictement interdit de démonter les grilles de protection.

N'introduisez jamais vos mains et/ou objets dans les grilles de protection. Evitez tout contact avec les pièces mobiles.

N'utilisez pas d'eau ni de détergent pour le nettoyage de l'appareil. Un chiffon sec sera préférable. Avant tout nettoyage, veillez à couper l'alimentation électrique.

Cet appareil est prévu pour être utilisé dans un endroit avec une bonne circulation d'air, évitez de l'utiliser dans une pièce fermée sans circulation d'air.

Cet appareil n'est utilisable qu'à l'intérieur d'un local abrité. N'utilisez jamais cet appareil dans un lieu humide, près d'une douche, d'une piscine, d'une baignoire, etc...

N'immergez jamais l'appareil ou le cordon d'alimentation dans de l'eau ou tout autre liquide. N'exposez jamais l'appareil aux projections d'eau et aux éclaboussures.

Cet appareil n'est pas prévu pour être utilisé dans des granges, étables ou tous locaux analogues.

Ne placez jamais l'appareil vers une source de chaleur. L'appareil ne doit pas être utilisé dans des emplacements où la présence de vapeurs inflammables ou de poussières explosives est probable.

Inspectez rigoureusement l'appareil et ne l'utilisez pas s'il est endommagé ou si vous voyez une quelconque détérioration. N'utilisez pas cet appareil s'il présente un dysfonctionnement ou si son cordon d'alimentation ou sa fiche est endommagé. N'utilisez pas cet appareil si ses pales, ses grilles de protection, son cordon d'alimentation ou sa fiche sont endommagés, si le ventilateur ne fonctionne pas correctement, s'il est tombé ou a été endommagé d'une autre manière. Contactez dans ce cas un centre de réparation agréé pour faire réviser et réparer l'appareil.

En cas de bruit, d'odeur ou de fumée anormales, arrêtez immédiatement l'appareil et faites appel à un réparateur agréé.

Si vous prévoyez de ne pas utiliser votre appareil pendant un certain temps, éteignez-le et débranchez sa prise du secteur.

Transportez l'appareil dans son emballage d'origine.

Utilisez uniquement les pièces de rechange FANELITE.

Cet appareil est conforme aux normes européennes de sécurité en vigueur.

2. GARANTIE

Rapprochez-vous de votre distributeur afin de connaître ses modalités de garantie.

Tous les appareils FANELITE sont garantis contre tout défaut de pièces et de fabrication dans la mesure où ils fonctionnent dans des conditions normales d'utilisation. Nos appareils doivent être installés par des professionnels qualifiés, conformément à la réglementation en vigueur et aux instructions figurant dans cette notice d'utilisation et de montage. FANELITE se réserve le droit de ne pas appliquer la garantie en cas de négligence du client, d'installations défectueuses, mal adaptées ou non conformes aux normes en vigueur. Tout dommage lié à l'un des points suivants ne peut être pris en considération et couvert par notre garantie:

- Défauts de surveillance, d'entretien et de maintenance
- Entretien et maintenance dû à l'usure normale
- Entretien du produit non-conforme aux instructions de la notice d'utilisation
- Toute adaptation du produit qui serait nécessaire à des fins de mise en conformité avec les normes techniques ou de sécurité applicables dans un pays autre que celui pour lequel le produit a été conçu et fabriqué à l'origine
- Une utilisation ou installation non conforme à l'usage auquel le produit est destiné ou aux normes techniques ou de sécurité en vigueur dans le pays où il est utilisé
- Non-respect des consignes, précautions de sécurité et instructions stipulées dans la notice d'utilisation
- Un cas de force majeure, sinistre (incendie, inondation, etc.), foudre, etc.
- Une modification ou réparation du produit non effectuée par un professionnel qualifié
- Utilisation de pièces et accessoires non compatibles avec le produit ou défectueux
- Détériorations immédiates ou différées consécutives à une mauvaise manutention au cours du transport, à une fausse manœuvre, chute, choc, à un contact avec de l'eau, sable ou toute autre substance, etc.
- Un mauvais traitement du produit dû à un environnement inapproprié (mauvaise aération, exposition à l'humidité ou forte chaleur, vibration, alimentation électrique non-adaptée, surtension, etc.)

Que ce soit à l'égard de l'acheteur, installateur ou toute autre personne, notre société ne pourra en aucun cas être tenue pour responsable des dommages corporels ou matériels de quelque nature qu'ils soient, qui pourraient être provoqués par nos produits ou qui seraient la conséquence directe ou indirecte de l'utilisation de nos produits.

3. DESCRIPTION

Le système de brumisation centrifuge signifie qu'il n'y a pas de buses obstruées et qu'il n'est pas nécessaire d'utiliser de l'eau filtrée.

La surface du ventilateur est recouverte de résine époxy, antirouille et durable.

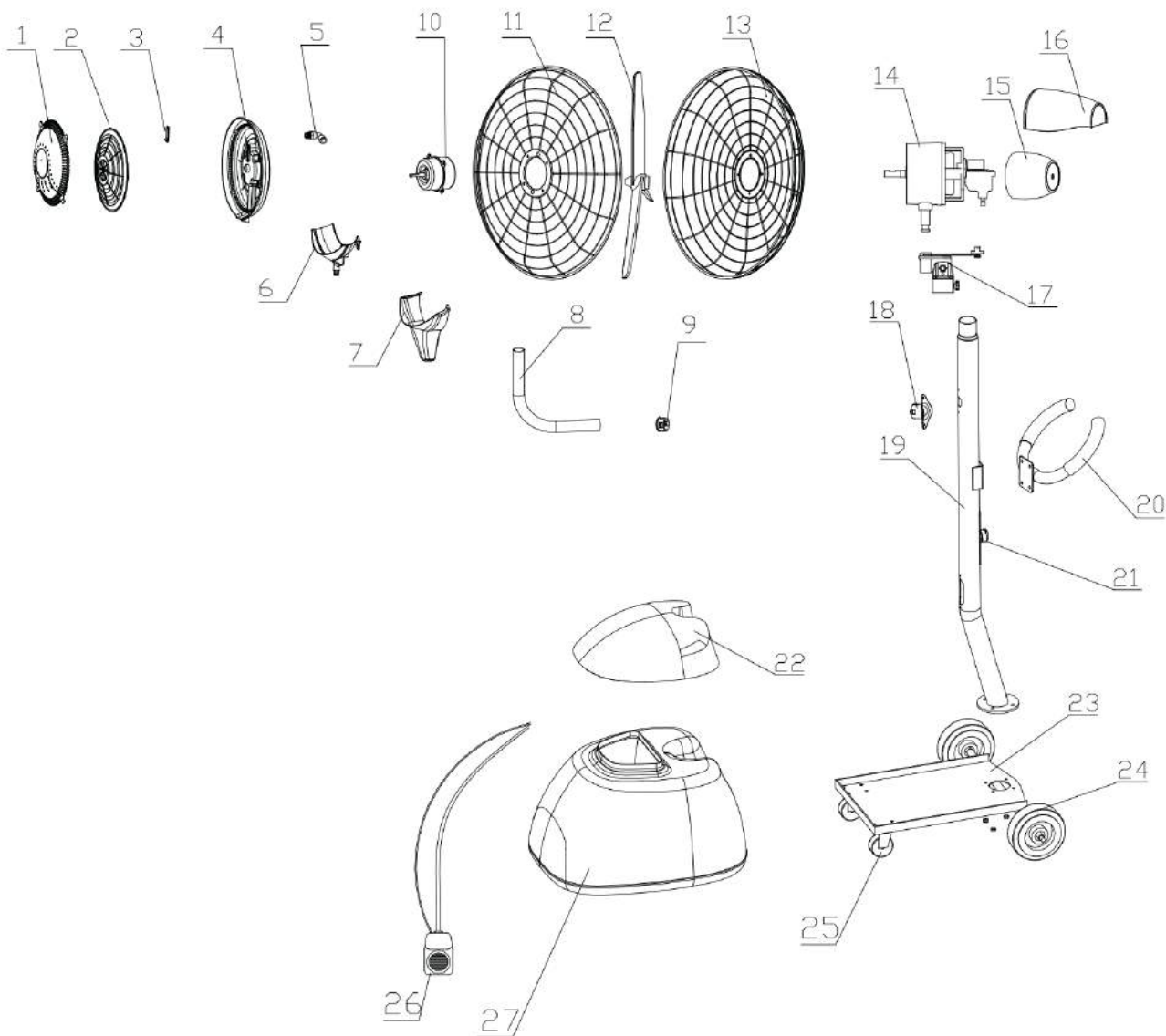
Les composants électriques du ventilateur sont conçus pour être étanches.

Sûr à utiliser, avec chariot-réservoir, facile à déplacer.

Les fonctions d'alimentation en air et de brumisation sont entraînées par différents moteurs. Les moteurs adoptent des roulements à billes de haute qualité, avec les avantages d'une stabilité, d'une faible élévation de température, d'une longue durée de vie, d'un faible bruit et d'une forte capacité de surcharge.

Volume de brumisation réglable, la pompe adopte une structure de protection entièrement isolée pour un fonctionnement sûr.

3 vitesses réglables et fonction d'oscillation gauche/droite, facile à utiliser.



1. Couvercle de sécurité

2. Grille de sécurité

3. Plaque de brumisation

4. Sortie d'eau

5. Connecteur

6. Plaque de réception d'eau

7. Couvercle de la plaque de réception d'eau

8. Tube flexible

9. Connecteur

10. Moteur de brumisation

11. Grille avant

12. Hélice

13. Grille arrière

14. Moteur du ventilateur

15. Capot

16. Capot de protection du moteur

17. Structure oscillante

18. Connecteur de tube

19. Tube

20. Poignée

21. Valve

22. Couvercle du réservoir d'eau

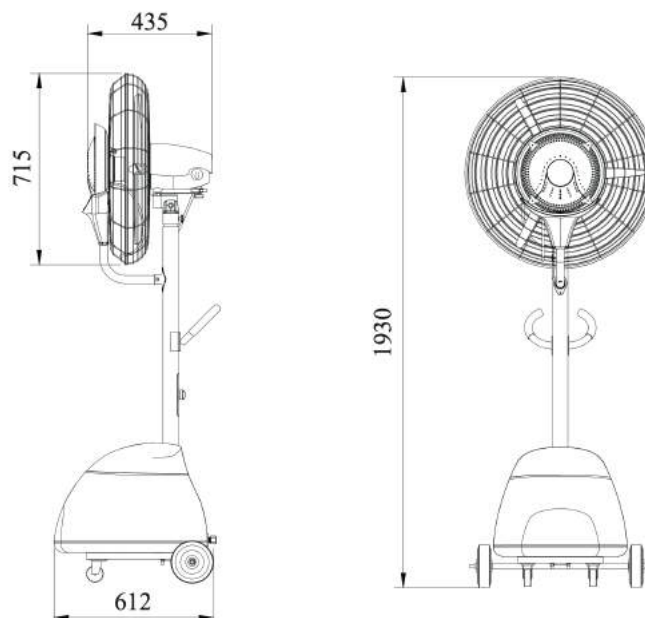
23. Chariot

24. Roue

25. Roulette

26. Pompe à eau

27. Réservoir d'eau



4. ASSEMBLAGE

Avant d'assembler votre appareil, lisez scrupuleusement les consignes de sécurité présentes dans cette notice.

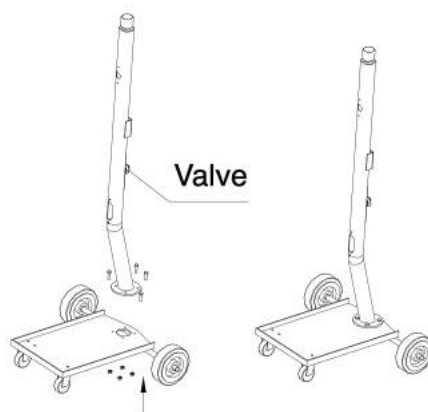
Ce ventilateur brumisateur est livré en 3 boîtes. Retirez soigneusement tous les matériaux d'emballage et conservez-les pour un stockage/utilisation ultérieure. Assurez-vous qu'il ne reste aucune mousse résiduelle dans aucun des composants. Vérifiez tous les composants pour éviter toute pièce manquante, rayée ou endommagée pendant le transport. Un tournevis et une clé seront nécessaires pour assembler ce ventilateur brumisateur.

Étape 1 : Assemblage du chariot et du tube

a/ Reportez-vous au schéma ci-dessous. Localisez le chariot et le tube. Retirez les quatre boulons M8X25, la rondelle élastique, la rondelle plate et les écrous du chariot.

b/ Positionnez le tube sur le chariot (valve à l'arrière). Alignez les trous du support du tube avec les quatre trous du chariot.

c/ À l'aide des boulons, rondelles et écrous retirés à l'étape a/, assemblez le tube et le chariot. Assurez-vous que le tube soit solidement vissé sur le chariot avant de passer à l'étape suivante.



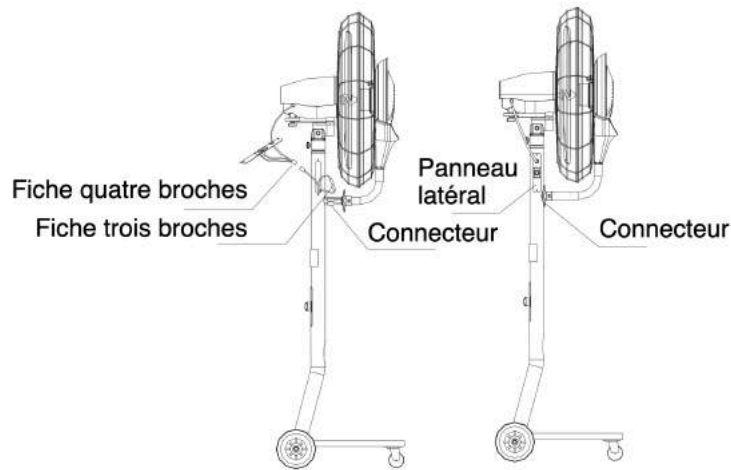
Étape 2 : Assemblage de la tête du ventilateur et du tube

a/ Reportez-vous au schéma ci-dessous. Alignez le tube et le bas de la tête du ventilateur et connectez les deux pièces. Serrez la vis pour fixer les deux pièces ensemble.

b/ Insérez la fiche à trois broches dans le trou devant le tube. Branchez la fiche à trois broches dans la prise à trois broches.

c/ Connectez les 2 tubes. Assurez-vous que chaque tube est connecté à son tube de même couleur.

d/ Branchez la fiche à quatre broches dans la prise à quatre broches. Montez le panneau latéral et le connecteur.

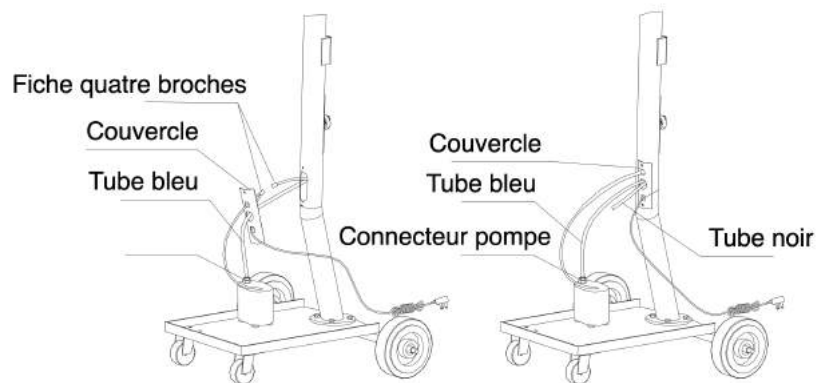


Étape 3 : Connexion de la pompe et des tuyaux d'eau

a/ Reportez-vous au schéma ci-dessous. Branchez la fiche à quatre broches du cordon d'alimentation dans la prise à quatre broches située dans la partie inférieure du tube. Insérez-les dans le tube après la connexion.

b/ Insérez le tube bleu et le tube noir dans le trou rond du couvercle. Insérez le tube bleu dans le connecteur de la pompe à eau. Assurez-vous que les tubes ne se plient pas.

c/ Montez le couvercle à l'avant du tube et fixez-le à l'aide des vis.



Étape 4 : Assemblage du réservoir d'eau

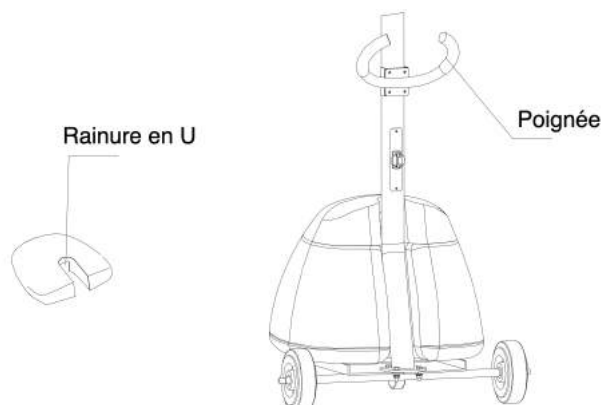
a/ Reportez-vous au schéma ci-dessous. Positionnez le réservoir sur le chariot ; utilisez les deux ourlets pour fixer le réservoir.

b/ Placez la pompe à eau dans la rainure en U à l'intérieur du réservoir d'eau.

c/ Installez le couvercle du réservoir, assurez-vous que le tube de la pompe, le tube de recyclage de l'eau et le cordon d'alimentation de la pompe passent à travers la rainure en U du couvercle du réservoir.

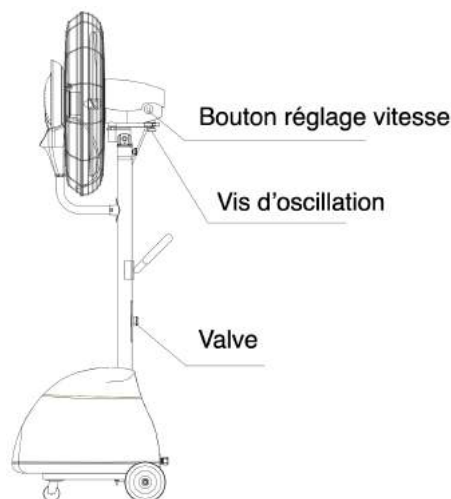
d/ Retirez le cordon d'alimentation du ventilateur du fond du réservoir.

e/ Montez la poignée sur le poteau du support.



Étape 5 : Test de brumisation

- a/ Remplissez complètement le réservoir d'eau avec de l'eau propre et installez le couvercle du réservoir.
- b/ Tournez la valve de ON à OFF et mettez sous tension. Tournez le bouton interrupteur et vérifiez si le moteur et l'hélice fonctionnent normalement.
- c/ Appuyez sur le bouton de brumisation, faites fonctionner le moteur de brumisation et la pompe à eau, et vérifiez si le moteur de brumisation, la plaque de brumisation et la pompe à eau fonctionnent correctement.
- d/ Tournez la valve de ON à OFF et observez la fonction de réglage de la brumisation.
- e/ Ajustez la vis d'oscillation et vérifiez si la fonction d'oscillation fonctionne correctement.



5. UTILISATION

Avant d'utiliser votre appareil, lisez scrupuleusement les consignes de sécurité présentes dans cette notice.

Branchez le cordon d'alimentation.

Réglage de la vitesse : Une vitesse faible, moyenne et élevée peut être obtenue en tournant le bouton de commutation sur le moteur.

Réglage de l'angle d'oscillation : Desserrez la vis d'oscillation et déplacez-la dans la position souhaitée afin d'ajuster l'angle d'oscillation. Resserrez cette vis après le réglage.

Réglage de l'angle d'inclinaison : Desserrez l'écrou de fixation, déplacez le moteur dans la position souhaitée. Resserrez l'écrou après le réglage. **ATTENTION : le faire uniquement lorsque le ventilateur est arrêté et lorsque la prise est débranchée du secteur. Ne jamais forcer pour ne pas endommager l'appareil.**

Si le mode brumisation est en fonction, le niveau de brumisation peut être ajustée en tournant la valve entre OFF et ON.

Le réservoir doit être rempli d'eau avant d'utiliser le mode brumisation. Remplissez le réservoir de nouveau lorsqu'il manque de l'eau. Enlevez l'eau après avoir nettoyé le réservoir en dévissant le bouchon en bas.

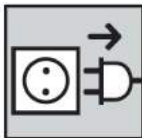
Lorsque vous déplacez le chariot, veuillez desserrer le verrou de la roue avant. Resserrez ensuite le verrou par sécurité et pour éviter tout glissement du chariot.

Veuillez nettoyer le réservoir d'eau avant utilisation. Veuillez retirer la pompe à eau avant de nettoyer le réservoir d'eau.

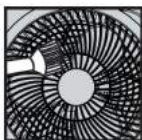
6. NETTOYAGE ET ENTRETIEN

Avant de nettoyer votre appareil, lisez scrupuleusement les consignes de sécurité présentes dans cette notice.

Nous vous recommandons de maintenir votre appareil propre et de le nettoyer au minimum une fois par mois. Il est recommandé de vérifier périodiquement l'état du cordon d'alimentation. Son remplacement requiert le cas échéant l'emploi d'un outil spécial : s'adresser à un centre après-vente agréé même pour les réparations éventuelles. En cas de longues périodes d'inutilisation, rangez le ventilateur à l'abri de la poussière et de l'humidité ; nous recommandons d'utiliser son emballage d'origine.



Avant tout nettoyage, coupez l'alimentation en débranchant la prise du secteur.



Pour enlever la poussière à l'intérieur et sur les grilles, utilisez un aspirateur avec embout adapté. Ne désassemblez pas le ventilateur pour le nettoyer.



N'utilisez pas d'eau ni de détergent pour nettoyer votre ventilateur, utilisez un chiffon sec et doux.

Ne laissez pas d'eau stagnante dans le réservoir d'eau. Nettoyez régulièrement le réservoir et la plaque de brumisation.

7. SPECIFICATIONS TECHNIQUES

Référence : MFS-26E

Puissance : 240 Watts

Nombre de vitesses : 3

Temps d'utilisation brumisation : 9-15h

3 boites carton :

Dimensions 1 : 79 x 79 x 54,5 cm

Dimensions 2 : 70,5 x 66,5 x 48,5 cm

Dimensions 3 : 134 x 13,5 x 13,5 cm

Alimentation : 220-240V~ 50/60Hz

Diamètre : 65 cm

Capacité du réservoir d'eau : 48 L

Volume brumisation : 5L/h max

Poids brut 1: 21,1 kg

Poids brut 2: 14,5 kg

Poids brut 3: 4,5 kg

Poids net 1 : 16,3 kg

Poids net 2 : 11,6 kg

Poids net 3 : 3,8 kg

8. PROTECTION DE L'ENVIRONNEMENT



Indications relatives à la protection de l'environnement

Au terme de sa durée de vie, ce produit ne doit pas être éliminé avec les ordures ménagères mais doit être remis à un point de collecte destiné au recyclage des appareils électriques et électroniques. Le symbole figurant sur le produit, la notice d'utilisation ou l'emballage vous indique cela. Les matériaux sont recyclables conformément à leur marquage. Vous apporterez une large contribution à la protection de l'environnement par le biais du recyclage, de la réutilisation matérielle ou par les autres formes de réutilisation des appareils usagés. Veuillez-vous adresser à votre municipalité pour connaître la déchetterie compétente.

9. INFORMATION COMPLEMENTAIRE

Cette notice est disponible en ligne sur notre site internet www.fanelite.com

Vous souhaitez nous contacter par e-mail : contact@fanelite.com

Vous souhaitez nous contacter par téléphone : (+590) 590 29 44 64

Vous pouvez aussi nous contacter à l'aide des formulaires de contact de nos sites internet.

Importé et distribué par **LOGIFAN SARL**
45 Zac de Hope Estate, 97150 Saint-Martin FWI

Imprimé en Chine



FANELITE[®]



www.fanelite.com